



370.3.1 DEFINICIÓ DE PERFILS I D'ADMISSIÓ DE L'ESTUDIANTAT



SUBPROCESSOS

370.3.1.1. PERFIL D'INGRÉS I CAPTACIÓ D'ESTUDIANTS

370.3.1.2. ACCÉS, ADMISSIÓ I MATRÍCULA

ÍNDEX

1. FINALITAT
2. ABAST DEL PROCÉS
3. DESENVOLUPAMENT DEL PROCÉS
4. SEGUIMENT I MESURA
5. EVIDÈNCIES
6. FLUXGRAMA

Juny 2017
SGIQ-FOOT Versió 4



370.3.1 DEFINICIÓ DE PERFILS I D'ADMISSIÓ DE L'ESTUDIANTAT



370.3.1.1 – Perfil d'ingrés i captació d'estudiants

1. FINALITAT

La finalitat del present procés és definir com la Facultat d'Òptica i Optometria de Terrassa (en endavant FOOT) revisa, actualitza i millora els procediments relatius a la definició del perfil d'ingrés. Així mateix aquest procés estableix les actuacions a realitzar per elaborar, aprovar i executar el pla de promoció del Centre, d'acord amb el perfil previst.

2. ABAST

Aquest procés serà d'aplicació a les titulacions oficials que imparteix la FOOT.

3. DESENVOLUPAMENT DEL PROCÉS

Aquest procés conté els següents apartats:

1. Elaboració, aprovació i publicació del perfil idoni d'ingrés.
2. Elaboració i aprovació de les actuacions de captació.
3. Execució de les actuacions.
4. Control de qualitat.

Tot seguit anem a tractar aquests apartats en més detall.

3.1. Elaboració, aprovació i publicació del perfil idoni d'ingrés

La Comissió Permanent valora la proposta del perfil idoni d'ingrés que ha de tenir l'estudiantat que accedeix a cadascuna de les titulacions que imparteix la FOOT.

Per a això, la Comissió Permanent tindrà present el contingut dels programes formatius i els indicadors sobre el sistema tant universitari, com social o professional.

Aquesta proposta del perfil idoni d'ingrés de la titulació és analitzada, a proposta de l'Equip Directiu, per la Comissió Permanent i aprovada per la Junta de Facultat, si escau. Finalment, serà tramesa al Consell de Govern de la UPC, si escau.

La [Unitat Transversal del Gestió](#) gestiona la publicació al web de la FOOT l'esmentat perfil idoni, tot d'acord amb el procés [370.7.1 – Publicació d'informació i rendició de comptes sobre els programes formatius](#).

3.2. Elaboració i aprovació de les actuacions de captació



370.3.1 DEFINICIÓ DE PERFILS I D'ADMISSIÓ DE L'ESTUDIANTAT



El/la vicedegà/ana amb competències de les actuacions de captació, d'acord amb la definició del perfil idoni, revisa i actualitza el procés i les accions de captació dels estudiants, elaborant les actuacions corresponents a la promoció dels estudis de la FOOT.

Paral·lelament, el/la vicedegà/ana amb competències de Cap d'Estudis elabora un Pla d'Acció Tutorial (PAT), que es troba al WEB de la FOOT (<http://foot.upc.edu/ca/els-estudis/pat-foot-juliol-2016-1.pdf/view>). Aquest pla conté les actuacions que s'han de dur a terme al llarg de cada any acadèmic per al bon seguiment de la titulació, així com els materials a utilitzar.

L'Equip Directiu analitza i aprova les actuacions de promoció i el Pla d'Acció Tutorial (PAT).

3.3. Execució de les actuacions

El desenvolupament i l'execució de les actuacions seran portades a terme per la [Unitat Transversal del Gestió](#), tot d'acord amb el procés [370.7.1 – Publicació d'informació i rendició de comptes sobre els programes formatius](#).

3.4. Control de qualitat

D'acord amb el procés [370.6.1. – Recollida i anàlisi dels resultats](#) el/la vicedegà/ana amb competències de Qualitat o la persona a qui el degà/ana delegui, conjuntament amb el/la cap de la Unitat Transversal de Gestió, revisen anualment els resultats del procés, i elaboren un informe que presenten a l'Equip Directiu per a la seva aprovació, si escau.

L'Equip Directiu valida l'informe de resultats i valora si aquests resultats són els adequats, d'acord amb els objectius programats. En el cas de produir-se desviacions, i després d'analitzar les causes d'aquestes, l'Equip Directiu proposa per l'any següent, en funció dels recursos disponibles, la realització d'accions correctives o de millora, o bé proposa nous objectius, si escau. Aquest informe, s'eleva a la Comissió Permanent per al seu debat

Així mateix, una vegada ha estat aprovat l'informe de resultats per la Comissió Permanent, l'Equip Directiu fa difusió d'aquest, d'acord amb el procés [370.7.1 – Publicació d'informació i rendició de comptes sobre els programes formatius](#), als grups d'interès pels canals que s'especifiquen i ret comptes a través de la Memòria anual que es publica al web de la FOOT.

4. SEGUIMENT I MESURA

Per al seguiment d'aquest procés és important tenir actualitzats els canals d'informació i les dades sobre el sistema universitari i el socioprofessional de cadascuna de les titulacions que imparteix la FOOT.

També amb aquest mateix objectiu, s'han de tenir presents les dades i els indicadors que s'obtenen de l'anàlisi de la demanda i de la matrícula, els quals permeten detectar les desviacions del perfil real respecte del perfil idoni que és el que s'havia previst per a la titulació.



370.3.1 DEFINICIÓ DE PERFILS I D'ADMISSIÓ DE L'ESTUDIANTAT



El seguiment d'aquesta anàlisi es fa **periòdicament**, per tal de valorar si és necessari aplicar alguna actuació correctiva i/o de millora .

Per fer el seguiment dels resultats de l'execució de les actuacions de promoció del Centre s'analitza la documentació que elabora **el/la corresponent vicedegà/ana amb competències de promoció, conjuntament amb la** Unitat de Gestió corresponent de la FOOT. En aquest informe han de constar les incidències i el seguiment de les accions correctives i/o preventives.

Les actuacions de promoció de la FOOT ha de preveure l'explotació d'enquestes pròpies per millorar el coneixement del grau de satisfacció dels grups d'interès.

A l'hora de realitzar el seguiment d'aquest procés, es tenen presents les accions correctores i preventives anteriors.

Per mesurar el nivell d'assoliment dels objectius previstos en el perfil d'ingrés i captació d'estudiants s'utilitzen els següents indicadors:

- Nombre de xerrades de presentació del centre i dels estudis realitzades i valoració de l'assistència i impacte obtinguts.
- Nombre d'activitats adreçades als centres de secundària.
- El grau de satisfacció de les accions de promoció portades a terme, mitjançant enquestes als/a les participants.

Aquestes indicadors i dades es poden consultar a través de la Memòria anual de la FOOT, que es publica al seu web (<https://foot.upc.edu/ca/lescola/memories-anuals>), i de la Memòria de la UPC, dins de l'apartat de Dades estadístiques i de gestió (<http://www.upc.edu/dades/>).

L'Equip Directiu té la facultat de definir nous indicadors o modificar els existents, en funció de les necessitats que requereixi el seguiment d'aquest procés. Tanmateix es prendran com a referència, entre d'altres, els indicadors i dades que es poden consultar a través dels següents portals WEB de la FOOT, la UPC i l'AQU:

- Portal de la Memòria anual de la FOOT (<http://foot.upc.edu/ca/lescola/memories-anuals>)
- Portal de la Memòria anual de la UPC (<https://www.upc.edu/memoria/ca>)
- Portal de Dades Estadístiques i de Gestió de la UPC (<http://www.upc.edu/dades/>)
- Portal de Dades i Indicadors de la UPC (<https://www.upc.edu/portaldades/ca>)
- Portal WINDDAT de l'AQU (<http://winddat.aqu.cat/>)
- Portal de Dades del Sistema Universitari Català de l'AQU (<http://estudis.aqu.cat/dades/Web/Inici>).
- Taules del Glossari de docència de la *Guia d'avaluació d'ensenyaments universitaris* de l'AQU de Catalunya (http://www.aqu.cat/doc/doc_80863515_1.pdf).



370.3.1 DEFINICIÓ DE PERFILS I D'ADMISSIÓ DE L'ESTUDIANTAT



5. EVIDÈNCIES

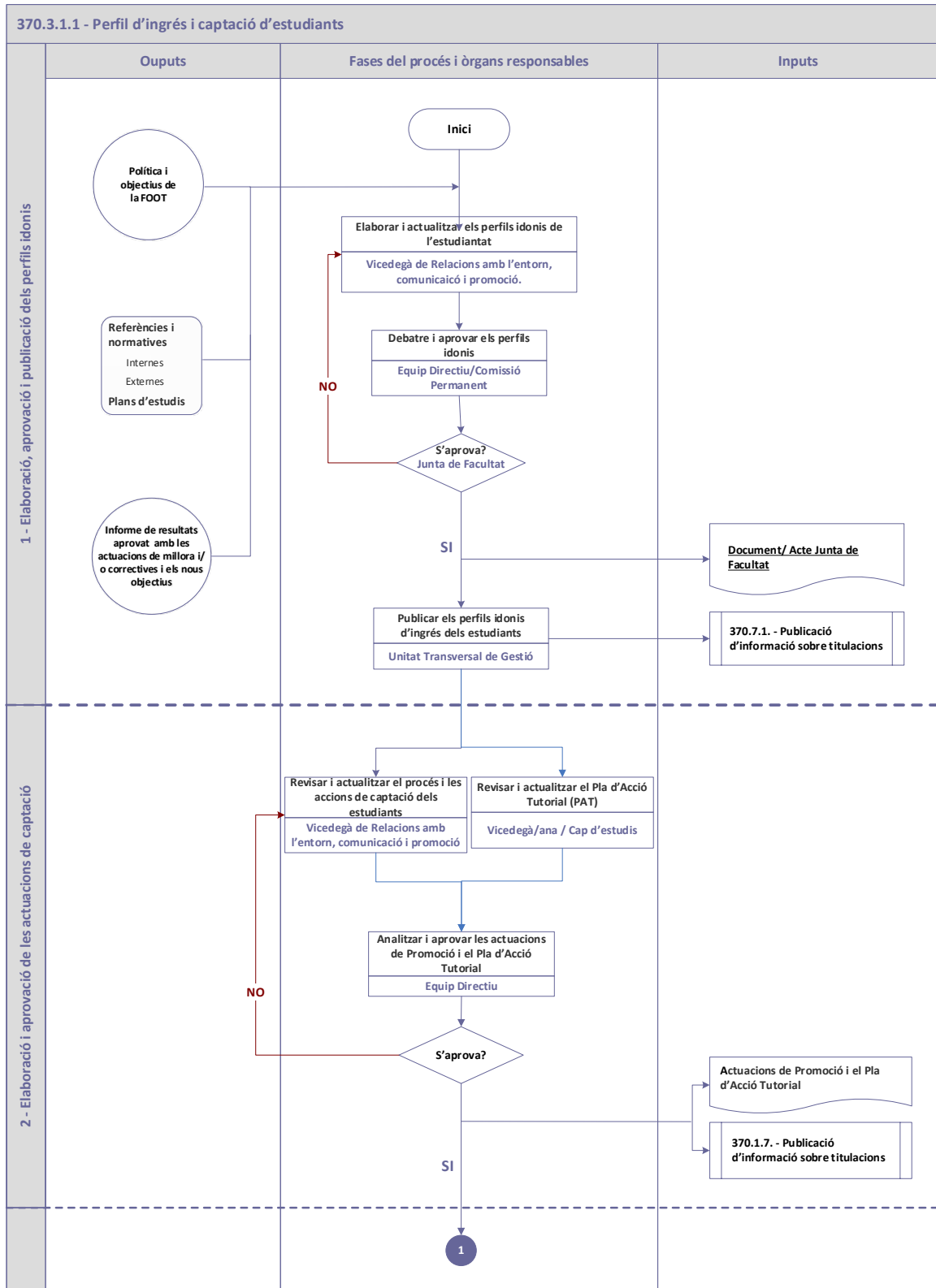
Identificació de l'evidència	Suport d'arxiu	Responsable
Acta de l'anàlisi i aprovació dels perfils idonis de l'estudiantat	Format digital	Secretària Acadèmica
Actuacions de promoció	Format digital	Vicedegà/ana amb competències de promoció i captació d'estudiantat, conjuntament amb el suport corresponent de la Unitat Transversal de Gestió



370.3.1 DEFINICIÓ DE PERFILS I D'ADMISSIÓ DE L'ESTUDIANTAT

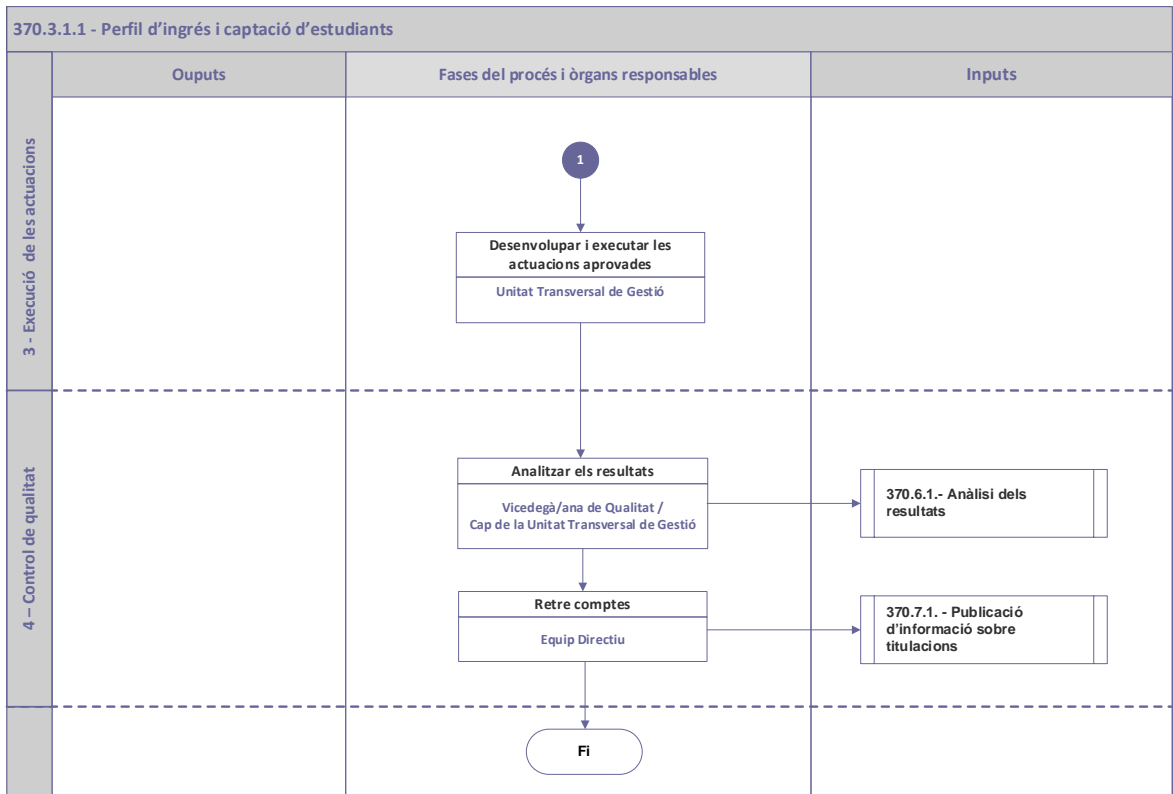


6. FLUXGRAMA





370.3.1 DEFINICIÓ DE PERFILS I D'ADMISSIÓ DE L'ESTUDIANTAT





370.3.1 DEFINICIÓ DE PERFILS I D'ADMISSIÓ DE L'ESTUDIANTAT



370.3.1.2 – Accés, admissió i matrícula

1. FINALITAT

La finalitat del present document és garantir i millorar la qualitat dels processos per a l'accés, l'admissió i la matrícula dels estudiants a la FOOT.

Actualment el procés per a l'accés i la selecció dels estudiants als estudis de Grau està definit directament per l'Oficina de les Proves d'Accés a la Universitat (<http://universitats.gencat.cat/ca/pau/>) i per als de màster per la normativa de la UPC, segons les directrius estatals i autonòmiques aplicables. En els estudis de Grau, el procés estableix que la FOOT complementi amb actuacions relatives a l'accés per a l'estudiantat que no han de fer la preinscripció.

2. ABAST

Aquest procés serà d'aplicació a les titulacions oficials que imparteix la FOOT.

3. DESENVOLUPAMENT DEL PROCÉS

És un procés que es desenvolupa d'acord amb les normatives que figuren en el web del Servei de Gestió Acadèmica de la UPC (<https://www.upc.edu/sga/>), en el qual es recullen amb detall les diverses formes d'accés, d'admissió i de matrícula, diferenciades segons es tracti d'estudiantat que accedeix per primera vegada o del que ja és estudiant de la FOOT.

Tot seguit es consideren els següents apartats:

- Accés i admissió
- Matrícula
- Control de qualitat

3.1 Accés i admissió

L'accés de l'estudiantat assignat per preinscripció a les titulacions oficials de grau que imparteix la FOOT es fa d'acord amb la legislació vigent que s'ha esmentat anteriorment

Per a les altres vies d'accés als estudis de grau, el/la vicedegà/ana amb competències de Política Acadèmica aprova l'admissió de l'estudiantat que a compleix els requeriments establerts per la normativa corresponent.

Per a l'accés als estudis dels màsters oficials, l'òrgan responsable del màster estableix els criteris específics d'admissió i els criteris de valoració de mèrits i de selecció de les



370.3.1 DEFINICIÓ DE PERFILS I D'ADMISSIÓ DE L'ESTUDIANTAT



candidatures, d'acord amb la normativa específica que aprova periòdicament el Consell de Govern de la UPC.

3.2 Matricula

D'acord amb la normativa aplicable i el procés [370.2.1 – Garantir la qualitat dels seus programes formatius](#), la Unitat Transversal de Gestió de la FOOT realitza una informació prèvia a la matriculació, a través del web <http://foot.upc.edu/ca/curs-actual>, establint les dates i els horaris del procés, l'ordre per a la formalització de la matrícula, la relació d'assignatures, els horaris de classe i dates d'examen i la resta de requeriments. L'estudiantat de nou ingrés fa la matrícula presencialment, pel sistema d'automatrícula; la resta d'estudiants la formalitzen virtualment, per Internet <https://esecretaria.upc.edu/>.

3.3 Control de qualitat

D'acord amb el procés [370.6.1. – Recollida i anàlisi dels resultats el/la vicedegà/ana amb competències de Qualitat o la persona a qui el degà/ana delegui, conjuntament amb el/la cap de la Unitat Transversal de Gestió](#), revisen anualment els resultats del procés, i elaboren un informe que presenten a l'Equip Directiu per a la seva aprovació.

L'Equip Directiu valida l'informe de resultats i valora si aquests resultats són els adequats, d'acord amb els objectius programats. En el cas de produir-se desviacions, i després d'analitzar les causes d'aquestes, proposa per l'any següent, en funció dels recursos disponibles, la realització d'accions correctives i/o de millora per facilitar el seu acompliment, o es fixen, si escau, els nous objectius que s'han d'assolir l'any següent. Aquest informe, junt amb el document de propostes de millora i/o correctives i dels nous objectius, s'eleva a la Comissió Permanent per al seu debat.

Així mateix, una vegada ha estat aprovat l'informe de resultats per la Comissió Permanent, l'Equip Directiu fa difusió d'aquest, d'acord amb el procés [370.7.1 – Publicació d'informació i rendició de comptes sobre els programes formatius](#), als grups d'interès pels canals que s'especifiquen i ret comptes a través de la Memòria anual que es publica al web de la FOOT.

4. SEGUIMENT I MESURA

El responsable del procés realitza un seguiment anual, d'acord amb els períodes que té establerts la FOOT per a l'accés i admissió de l'estudiantat.

El seguiment és sobre els resultats de la preinscripció de les titulacions oficials de grau i de l'accés i l'admissió als màsters oficials, així com del procedent d'accés directe dels graus a la fase no inicial.

A més, es fa un seguiment anual del procés de matrícula i semestral de la informació publicada sobre aquest en el web de la FOOT, així com una verificació de les accions correctores i



370.3.1 DEFINICIÓ DE PERFILS I D'ADMISSIÓ DE L'ESTUDIANTAT



preventives aprovades i un seguiment de les desviacions detectades. Per mesurar l'assoliment dels objectius previstos s'utilitzen els següents indicadors:

- Relació demanda/oferta de places d'un ensenyament de grau - L'indicador es mesura amb la informació facilitada per l'Oficina de Preinscripció sobre la demanda en 1a opció de l'estudiantat preuniversitari que vol cursar els estudis de la titulació respecte de l'oferta de places.
- Relació de matriculats nous segons la via d'accés.
- Distribució dels itineraris i les notes d'accés als ensenyaments de grau de l'estudiantat procedent de la preinscripció.
- Relació demanda/oferta de places de màsters oficials amb detall de la seva admissió i matrícula.
- Distribució del promig de crèdits matriculats per estudiant i titulació.
- Evolució de la matrícula.
- Distribució territorial dels estudiants de nou ingrés.
- Distribució per gènere.

Aquestes indicadors i dades es poden consultar a través de la Memòria anual de la FOOT, que es publica al seu web (<https://foot.upc.edu/ca/lescola/memories-anuals>), i de la Memòria de la UPC, dins de l'apartat de Dades estadístiques i de gestió (<http://www.upc.edu/dades/>).

L'Equip Directiu té la facultat de definir nous indicadors o modificar els existents, en funció de les necessitats que requereixi el seguiment d'aquest procés. Tanmateix es prendran com a referència, entre d'altres, els indicadors i dades que es poden consultar a través dels següents portals WEB:

- Portal de la Memòria anual de la FOOT (<http://foot.upc.edu/ca/lescola/memories-anuals>)
- Portal de la Memòria anual de la UPC (<https://www.upc.edu/memoria/ca>)
- Portal de Dades Estadístiques i de Gestió de la UPC (<http://www.upc.edu/dades/>)
- Portal de Dades i Indicadors de la UPC (<https://www.upc.edu/portaldades/ca>)
- Portal WINDDAT de l'AQU (<http://winddat.aqu.cat/>)
- Portal de Dades del Sistema Universitari Català de l'AQU (<http://estudis.aqu.cat/dades/Web/Inici>).
- Taules del Glossari de docència de la *Guia d'avaluació d'ensenyaments universitaris* de l'AQU de Catalunya (http://www.aqu.cat/doc/doc_80863515_1.pdf).

5. EVIDÈNCIES

Identificació de l'evidència	Suport d'arxiu	Responsable custodia
Criteria d'admissió als estudis de màster i informe de la resolució	Format digital	Vicedegà/ana amb competències de Política Acadèmica

	370.3.1 DEFINICIÓ DE PERFILS I D'ADMISSIÓ DE L'ESTUDIANTAT	
---	---	---

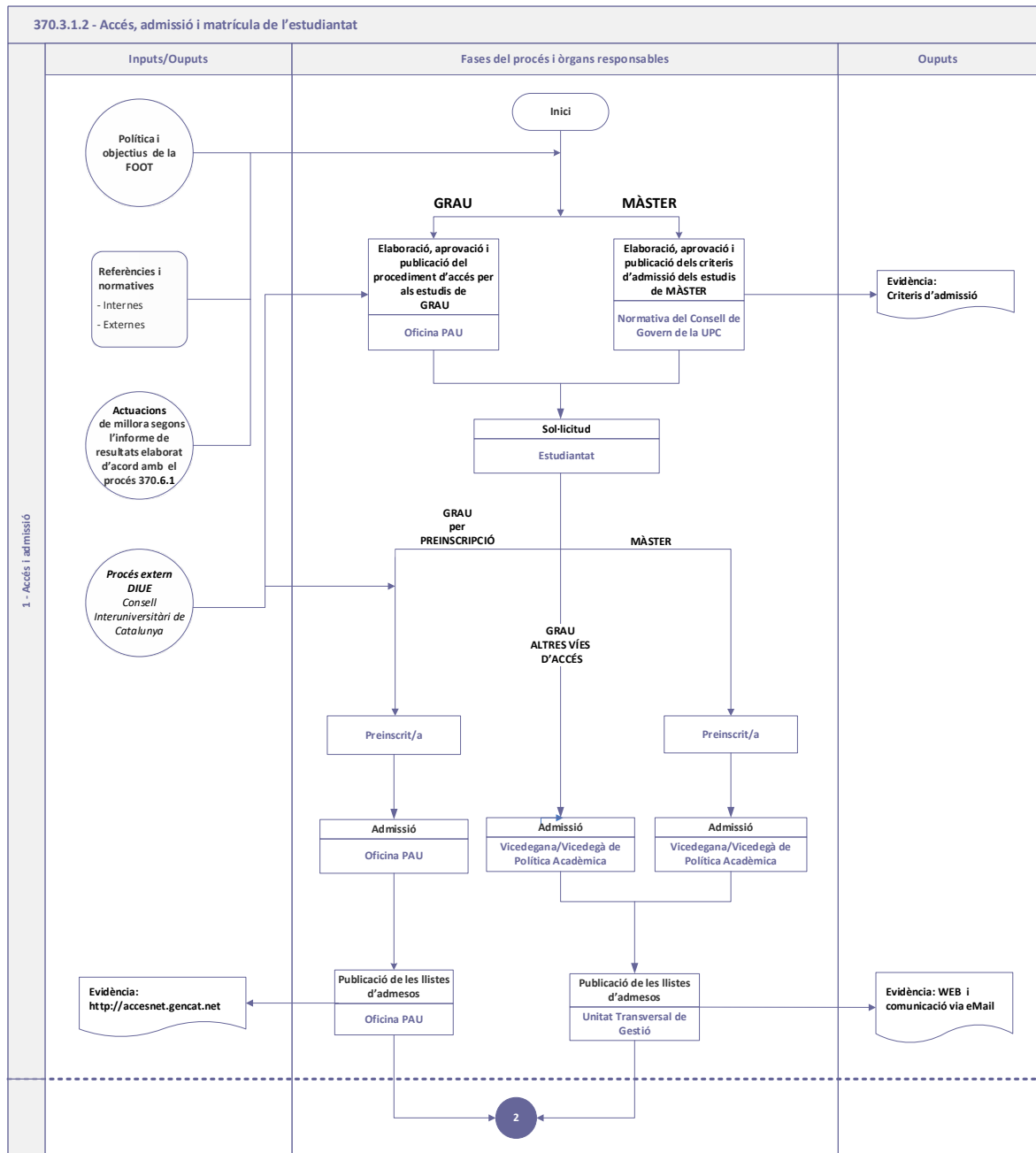
Informació prèvia a la matrícula	Format digital	Unitat Transversal de Gestió
Llista admesos a màster (web FOOT)	Format digital	Unitat Transversal de Gestió



370.3.1 DEFINICIÓ DE PERFILS I D'ADMISSIÓ DE L'ESTUDIANTAT



6. FLUXGRAMA





370.3.1 DEFINICIÓ DE PERFILS I D'ADMISSIÓ DE L'ESTUDIANTAT

